

Алгоритм работы с детьми «группы риска»



Педагог-психолог МБОУ «СОШ №55»

г.Махачкала

- Абдурахманова Э.М.

Работа с детьми «группы риска» проводится на основании следующих нормативных документов:

- ✓ **Конвенция ООН о правах ребенка от 20 ноября 1989г**
- ✓ **Конституция РФ от 12 декабря 1993 г.**
- ✓ **Закон РФ «Об образовании»**
- ✓ **Семейный кодекс РФ от 29 декабря 1995 г. № 223-ФЗ (в ред. От 31.07.2023 г.)**
- ✓ **Федеральный закон РФ «Об основных гарантиях прав ребенка в Российской Федерации» от 24.07.1998 г. № 124-ФЗ (в ред. от 28.04.2024 г.)**
- ✓ **Письмо Минобразования РФ от 27.06.2003 №28-51-513/16 «О методических рекомендациях по психолого-педагогическому сопровождению учащихся в учебно-воспитательном процессе**

Слово «**риск**» означает возможность, большую вероятность чего-либо, как правило, негативного, нежелательного, что может произойти или не произойти.

Поэтому, когда говорят о детях «**группы риска**», подразумевается, что эти дети находятся под воздействием некоторых нежелательных факторов, которые могут сработать или не сработать

Дети «группы риска» - это категория детей, которая в силу определенных обстоятельств своей жизни более других категорий подвержена негативным внешним воздействиям со стороны общества и его криминальных элементов, ставших причиной дезадаптации несовершеннолетних – такое определение дают Л. Я. Олиференко, Т. И. Шульга, И. Ф. Дементьева.

Л. В. Мардахаев группой риска считает

- многодетные семьи;
- неполные семьи;
- семьи, имеющие детей —инвалидов;
- детей, оставшихся без попечения родителей.
- дети, подростки группы риска,
- дети, которые в силу различных причин генетического, биологического и социального свойства уже приходят в школу психически и соматически ослабленными, социально запущенными, с риском школьной и социальной дезадаптации.

В. Е. Летунова выделяет следующую группу факторов риска:

- **медико – биологические** группа здоровья, наследственные причины, врожденные свойства, нарушения в психическом и физическом развитии, условия рождения ребенка, заболевания матери и ее образ жизни, травмы внутриутробного развития ;
- **социально-экономические** - многодетные и неполные семьи; несовершеннолетние родители; безработные семьи; семьи, ведущие аморальный образ жизни; неприспособленность к жизни в обществе: бегство, бродяжничество, безделье, воровство, мошенничество, драки, убийства, попытки суицида, агрессивное поведение, употребление спиртных напитков, наркотиков и т.д;
- **психологические** - отчуждение от социальной среды, неприятие себя, невротические реакции, нарушения общения с окружающими, эмоциональная неустойчивость, неуспех в деятельности, неуспех в социальной адаптации, трудности общения, взаимодействия со сверстниками и взрослыми ;
- **педагогические** - несоответствие содержания программ образовательного учреждения и условий обучения детей их психофизиологическим особенностям, темпа психического развития детей и темпа обучения, преобладание отрицательных оценок, неуверенность в деятельности, отсутствие интереса к учению, закрытость для положительного опыта, несоответствие образу школьника

Дети “группы риска” есть в каждом классе. Можно выделить следующие **причины попадания обучающихся в “группу риска”**:

- ❖ Отчуждение детей от семьи, школы и общества,
- ❖ Неблагополучие в семье (в том числе недостаточная забота о ребенке со стороны родителей, конфликты в семье, жестокое обращение с ребенком, отсутствие и неучастие в воспитании ребенка одного или обоих родителей; злоупотребление родителями алкоголя и наркотических средств и др.),
- ❖ Низкий материальный уровень и плохие условия проживания; низкий образовательный и культурный уровень родителей; неправильное отношение и ошибки в воспитании, отрицание самооценности ребенка,
- ❖ Педагогическая запущенность ребенка (плохая успеваемость, отсутствие интереса к учению),
- ❖ Влияние дурной компании, окружения, социума (это особенно актуально, т.к. недостаточно стабильная организация социальной жизни микрорайона, отсутствие культурных, досуговых центров для подростков 13–16 лет,
- ❖ Продажа алкоголя и сигарет несовершеннолетним лицам,
- ❖ Пропаганда насилия и жестокости через средства массовой информации.
- ❖ Приток приезжих из других городов и республик, государств.

К внутренним факторам риска относятся:

- ❖ ощущение ребенком собственной ненужности,
- ❖ низкая самооценка, неуверенность в себе,
- ❖ недостаточный самоконтроль и самодисциплина,
- ❖ незнание и непринятие социальных норм и ценностей,
- ❖ неумение принимать адекватные решения в различных ситуациях,
- ❖ неумение правильно выражать свои чувства, реагировать на свои поступки и поступки других людей.

Основная цель работы педагога-психолога с детьми группы риска - создание благоприятных условий для личностного развития ребенка (физического, социального, духовно-нравственного, интеллектуального), оказание ему комплексной психолого-педагогической помощи.

Задача педагога-психолога состоит в том, чтобы выявить учащихся «группы риска», определить причины отклоняющегося поведения и затем работать над устранением этих причин.

Принципы работы с детьми группы риска :

- ❖ Создание атмосферы доверительности отношений «классный руководитель-учитель-психолог-социальный педагог - ребенок»;
- ❖ Подключение к процессу реабилитации ребенка всех субъектов государственной системы социальной поддержки и защиты детства (органы социальной защиты населения, образования, охраны общественного порядка, здравоохранения);
- ❖ Тесное взаимодействие с семьей ребенка.
- ❖ Взаимодействие с классным руководителем.

Общие правила при работе с детьми "группы риска"

Во-первых, ответственность педагога в решении этой проблемы особенно велика, поскольку от правильности и точности выводов во многом зависит судьба ученика. Любая догадка (например, о необходимости обращения к другим специалистам за помощью) должна быть тщательно проверена в диагностической работе.

Во-вторых, необходима особая осторожность в тех случаях, когда требуется рассказать другим людям о проблемах ребенка. Необходимо давать родителям и другим учителям ясные и точные рекомендации, как помочь ребенку, испытывающему трудности.

В-третьих, следует обращать внимание на особенности семейной ситуации. Работа с семьей ребенка "группы риска" оказывается зачастую более важным средством психопрофилактики, чем работа с группой учеников и с учителями. Соблюдение этих условий дает возможность помочь ребенку, создать условия для компенсации трудностей.

Работа с детьми «группы риска» должна носить **комплексный характер**. Она должна разворачиваться во всех формах социальной, педагогической и психологической, иногда и юридической помощи.

Алгоритм профилактической работы с детьми «Группы риска»

- 1. Выявление детей и подростков, находящихся в социально опасном положении и формирование банка данных.**
- 2. Диагностика проблем личностного и социального развития детей и подростков, включенных в банк данных и попадающих в сферу деятельности системы профилактики.**
- 3. Разработка плана психолого- педагогической коррекции личности, улучшения жизненной ситуации, изменение условий семейного воспитания.**
- 4. Реализация индивидуального плана по улучшению жизненных ситуаций несовершеннолетних.** Ведущими методами являются: социальный патронаж, беседа, диагностика, консультирование, коррекционно-развивающая работа.

Необходимо распределение участия и ответственности всех привлеченных к реализации программы сторон.

Основным критерием оценки эффективности индивидуальной профилактической работы является улучшение положения и качества жизни ребенка, устранение источников неблагополучия, расширение возможной защиты права ребенка на достойную жизнь, здоровье, образование и реализация его способностей.

1. Выявление учащихся «группы риска»

Индикаторы неблагополучия школьника можно выявить в следующих сферах жизнедеятельности:

- учебная деятельность;
- взаимоотношения со сверстниками;
- взаимоотношения со взрослыми;
- проведение свободного времени;
- отношение к труду и профессиональная ориентация;
- поведение и поступки.

Способы получения необходимой информации самые разные: наблюдения, беседы с учащимся, учителями и родителями (или опросы), анализ посещаемости занятий, анализ оценок в классном журнале и работы ученика в тетрадях, диагностика.

2. Определение причин отклоняющегося поведения

Для выявления особенностей семейного воспитания целесообразно использовать опросник социализации для школьников «Моя семья», проективные методики.

Для выявления особенностей межличностного взаимодействия в классе используются: социометрия, методика предрасположенности к конфликтному поведению К. Томаса, методика индекса групповой сплочённости Сишора.

Для выявления психических состояний и свойств личности применяются: методика самооценки психических состояний Г. Айзенка, методика диагностики показателей и форм агрессии А. Басса и А. Дарки, методика определения акцентуаций характера К. Леонгарда, диагностика тревожности по тесту Спилберга-Ханина.

Для выявления проблем учебного характера используются: анкета школьной мотивации Лусканова; методики «Изучение отношения к учебным предметам» Г.Н. Казанцевой, «Изучения мотивации учения подростков», «Изучение мотивации успеха и боязни неудачи» А.А. Реана, диагностика уровня школьной тревожности Филипса.

Каждый психолог имеет свои диагностические наработки по данному вопросу, поэтому данный список может быть продолжен или видоизменён.

Основной диагностический инструментарий психолога в работе с детьми группы риска

Эмоционально-личностная сфера

- Графическая методика «Кактус» Панфиловой М.А
(особенности психоэмоционального состояния, устойчивости к стрессу, подверженность агрессии)
- Тест школьной тревожности Филлипса;
- Личностный опросник Р. Кеттелла (стрессоустойчивость, умение коммуницировать, готовности рисковать);
- Тест Р. Кеттелла (14-факторный, подростковый вариант);
- Диагностика уровня личностного роста (методика Степанова).

Коммуникативная сфера личности и социальное развитие

- Тест "Коммуникативные и организаторские склонности" (КОС)
- Методика диагностики социальнопсихологической адаптации учащихся К. Роджерса и Р. Даймонда;
- СПТ (Социально –психологическое тестирование)7- 11кл.;
- Диагностика познавательного интереса учащихся 7-11 кл.;
- Диагностика уровня воспитанности учащихся 5-11 кл Н.П.Капустиной;

По мере необходимости на основе выявленных проблем (в когнитивном, личностном развитии, коммуникативной сфере) проводится углубленная психологическая диагностика с использованием дополнительных методик ("Карта наблюдений" Д. Стотта, "Цветовой тест" Люшера, проективные методики, методика диагностики склонности к отклоняющемуся поведению - автор А.Н. Орел).

3. Планирование работы с учащимися «группы риска»

Продуманный и скоординированный план работы с учащимися «группы риска» во многом определяет успех коррекции отклоняющегося поведения. Различают два аспекта планирования, взаимно дополняющие друг друга:

- мероприятия, рассчитанные на всех учащихся «группы риска»;
- индивидуальная работа с каждым из таких школьников.

Индивидуальный план психолого-педагогической профилактики и коррекции отклоняющегося поведения должен давать ответ на три вопроса:

- 1) **что нужно устранить** (отрицательные факторы семейного и школьного воспитания, стихийно группового общения, негативные особенности личности);
- 2) **как это устранить** (приёмы и методы работы);
- 3) **кому и что нужно сделать** (рекомендации учителям и родителям).

Психологическое консультирование детей группы риска

Схема консультирования строится двумя способами - в зависимости от того, кто обратился с запросом: сам ребенок или его педагог поскольку консультирование возможно только при условии согласия клиента, работа с подростком по запросу взрослого должна включать формирование мотивации к взаимодействию с педагогом-психологом у самого ребенка.

В консультировании подростков группы риска используются преимущественно методы разговорной терапии, т. е. именно беседа служит средством для устранения нарушений психологического здоровья.

Психоконсультирование подростков осуществляется в соответствии с общепринятой схемой:

запрос подростка - описание проблемы и желаемых изменений в себе, конкретных людях, ситуации;

установление контакта с подростком;

диагностическая беседа - поиск причин возникновения проблемы;

интерпретация педагогом-психологом возможных причин проблемы;

совместная выработка конструктивных способов решения.

По результатам консультирования могут быть определены задачи и направления коррекционно-развивающей работы с детьми и подростками.

Важно отметить, чтобы начать работу с ребенком – обязательно наличие согласия законного представителя на работу с ребенком.

Коррекционная программа

1) направлена на формирование у подростков ряда психогигиенических поведенческих навыков:

- эффективного общения;
- продуктивного взаимодействия с окружающими;
- преодоления стрессов;
- понимания своих и чужих чувств;
- решения проблем;
- формирование «Я-концепции»;
- формирование иерархии положительных ценностей;
- развитие самоуважения;
- личностный рост в целом.

Цель программы: предоставление подросткам возможности осознать важность приобретения ими социальных навыков; расширение ролевого репертуара детей, обеспечивающего улучшение коммуникации; актуализация процесса социального самоопределения; создание условий формирования позитивного самоотношения.

Задачи программы:

- выработка адекватных и эффективных навыков общения;
- формирование ценностных ориентаций и социальных навыков, позволяющих адаптироваться в условиях коллектива класса и школы;
- предоставление подросткам возможности осознать важность приобретения ими социальных навыков;
- формирование осознанной позиции, актуализация представлений о полоролевой самоидентичности.

В результате коррекционной и профилактической работы к концу учебного года у большинства подростков «группы риска» можно проследить **положительную динамику по следующим показателям:**

- 1) повышение самооценки, уверенности в себе, стрессоустойчивости;
- 2) формирование навыков позитивного общения со сверстниками и взрослыми;
- 3) понижение уровня конфликтности, агрессии;
- 4) приобретение навыков в разрешении проблем;
- 5) повышение учебной мотивации и формирование общеучебных умений и навыков;
- б) формирование социально положительных навыков.

Коррекционно-развивающая работа проводится в индивидуальной или групповой формах - в зависимости от специфики проблемы, особенностей психического и физического развития подростка, его возраста. Возможно сочетание форм, переход от индивидуальной к групповой работе, если того требует динамика проблемы.

Самое важное в работе с учащимися «группы риска» - согласованность действий педагога-психолога, социального педагога классного руководителя, учителей-предметников, родителей. Только в этом случае возможно достичь положительного результата, ради которого мы работаем.

Примерная схема проведения опроса учащегося «группы риска»

педагогом-психологом или социальным педагогом

1. Учёба: любимые и нелюбимые предметы; причины школьных успехов и неудач; отношения с учителями; участие в общественной работе; случаи нарушения дисциплины.
2. Планы на будущее в отношении продолжения учёбы, выбора профессии, способность учитывать предстоящие трудности и трезво оценивать свои возможности.
3. Отношения со сверстниками: предпочтение одного близкого друга или компании приятелей; положение среди товарищей (социометрия.).
4. Увлечения в настоящем и прошлом: под чьим влиянием был сделан выбор увлечения; достигнутые результаты; почему те или иные увлечения заброшены и т.д.
5. Отношения с родителями, внутрисемейные отношения, состав семьи: кто назван первым; о ком забыл упомянуть; кто занимался его воспитанием; наиболее близкий член семьи; с кем в семье конфликтные отношения и причина конфликтов между другими членами семьи, отношение к ним подростка. (В случае распавшейся семьи необходимо выяснить, в каком возрасте был ребёнок, когда это случилось; его отношение к разводу родителей; поддерживается ли им контакт с тем их них, кто ушёл из семьи. Полезно бывает услышать мнение учащегося о характере его родителей).
6. Отклонения в поведении (прошлые): прогулы занятий; мелкое хулиганство; курение и выпивки; знакомство с различными дурманящими средствами; побеги из дома; был ли когда-либо задержан или взят на учёт милицией.
7. Наиболее тяжёлые события в прошлом и реакция на них. Наличие когда-либо в прошлом суицидных мыслей.
8. Перенесённые заболевания: как они сказались на учёбе и на положении среди сверстников. Наличие в настоящем или в прошлом нарушений сна, аппетита, самочувствия и настроения.
9. необходимо предупредить, что все сообщаемые учащимся сведения без его согласия никому из родных, знакомых не будут переданы).

Изменение условий семейного воспитания (для родителей)

Шаг 1. Сохраняйте спокойствие и достоинство

Шаг 2. Разберитесь в ситуации

Шаг 3. Сохраните доверие ребёнка к себе

Шаг 4. Узнайте как можно больше о том, что происходит с вашим ребёнком

Шаг 5. Измените своё отношение к ребёнку

Шаг 6. Не позволяйте собой манипулировать

Шаг 7. Не исправляйте за ребёнка его ошибки

Шаг 8. Меньше говорите, а больше делайте

Шаг 9. Приложите усилия, чтобы восстановить взаимоотношения с ребёнком

Шаг 10. Предоставьте ребёнку возможность исправить своё поведение самостоятельно

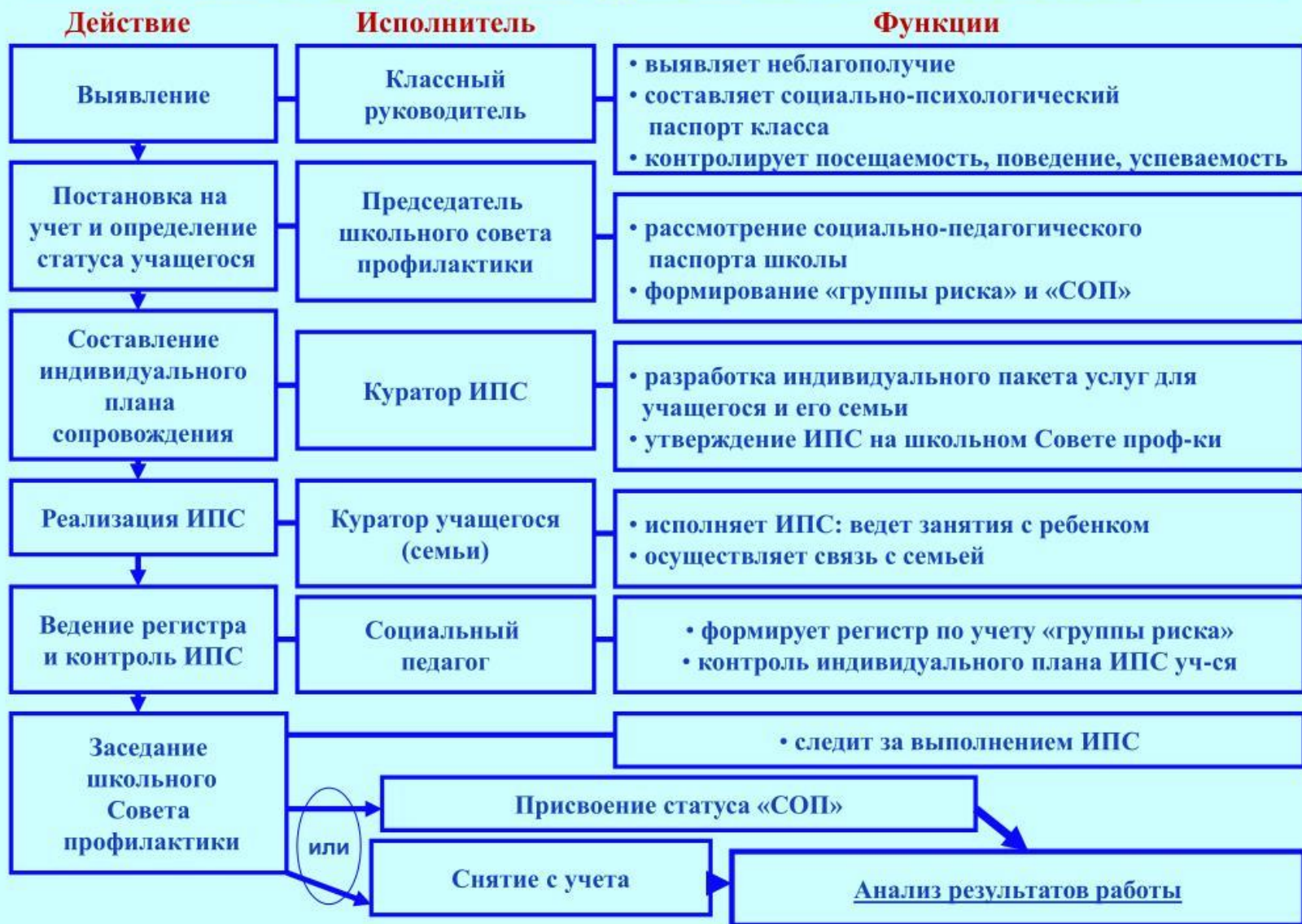
Шаг 11. Не пускайте процесс на самотёк

Шаг 12. Восстановите доверие к ребёнку

Шаг 13. Установите разумные границы контроля

Шаг 14. Помогайте ребёнку изменить жизнь к лучшему

СОПРОВОЖДЕНИЕ ДЕТЕЙ ГРУППЫ РИСКА



Организация взаимодействия индивидуального сопровождения детей «группы риска»



**Посещение на
дому**

**Рейды в
неблагополучные
семьи**

**Организация
тренингов**

**Ведение
картотеки**

**Методы
работы с
родителями**

**Психолого-
педагогическое
консультирование**

**Проведение
семинаров,
деловых игр,
круглых столов**



На этапе оказания помощи семье и подростку «группы риска» применяются методы воспитания:

Метод воспитания – способ воздействия на сознание, волю, чувства, поведение людей с целью выработки у них заданных качеств. К основным методам воспитания относятся: - **метод примера; - метод упражнения; - метод приучения; - метод убеждения; - метод внушения; - метод соревнования; - метод поощрения; - метод принуждения.** Эти методы взаимосвязаны и направлены на воспитание личности и воспитание группы, коллектива. Их эффективность повышается, если личность воспитывает себя, применяя методы самовоспитания.

Сущностная сфера	Доминирующий метод воспитания	Метод самовоспитания
1. Интеллектуальная	Убеждение	Самоубеждение
2. Мотивационная	Стимулирование (поощрение и наказание)	Мотивация
3. Эмоциональная	Внушение	Самовнушение
4. Волевая	Требование (- совет, игра, просьба, намек, одобрение, приучение)	Упражнение
5. Саморегуляции	Коррекция	Самокоррекция
6. Предметно-практическая	Воспитывающие ситуации	Социальные пробы –испытания
7. Экзистенциальная	Метод дилемм	Рефлексия

Принципы общения с детьми «группы риска»



Психотерапевтическая сказка «Коряга».

Цели: диагностика и коррекция самопринятия учащихся; организация условий, способствующих осознанию своего жизненного предназначения.



«Дар моря»



ОБРАЗОВАНИЕ	
ДЕНЬГИ	
СЧАСТЬЕ	
ЛЮБОВЬ	
ЗДОРОВЬЕ	
СЕМЬЯ	
ЖИЗНЬ	
РОДИТЕЛИ	

Игра «Выйди из круга».

Цель: стимуляция способности находить выход из сложных ситуаций, умения не теряться в испытаниях, бороться на пределе душевных сил и, с другой стороны, доверять людям.





***Благодарю
за внимание!***